



GEMEENTE HELMOND SCHAALSPRONG 2040

Positionering en ontwikkelnarratief

Oktober 2023

INTRO

Helmond is volop in ontwikkeling. De stad groeit; letterlijk en figuurlijk. Met de groei van de stad in het vooruitzicht krijgt Helmond de ultieme kans om kwaliteit toe te voegen aan de woon- en werkomgeving. Een kans om de positionering van Helmond te realiseren en de herkenbaarheid van de stad te vergroten. Het doel van de groei is om Helmond sterker te maken en een fijne, leefbare en toekomstbestendige stad te creëren waar iedereen mee kan doen. De ambitieagenda van de gemeente zet met het huidige beleid en de plannen voor de komende jaren al in op deze richting. Dit perspectief over de schaalsprong van Helmond brengt ontwikkelingen samen en dient als hulpmiddel om keuzes te maken die de kracht van de stad op basis van de positionering versterken.

Een gedragen verhaal is noodzakelijk om de ontwikkelingen te beschrijven, om een gezamenlijk beeld te hebben van de toekomst van de stad en de stappen die nodig zijn om daar te komen. Bij het schrijven van dit verhaal kijken we niet alleen naar internationale stedelijke trends. Ook lokale kwaliteiten, ontwikkelingen en ambities nemen we mee. Zo komen we tot de kern van het karakter van Helmond en de verhaallijnen voor de toekomst waarmee we met elkaar de stad maken.

NARRATIEF SCHAALSPRONG HELMOND 2040

Tot 2040 groeit de stad van het huidige inwonersaantal van 95.000 naar 115.000. Daarvoor worden woongebieden ontwikkeld, voorzieningen toegevoegd en wordt de infrastructuur aangepast. Het Helmond van de toekomst heeft veel te maken met het verleden en de rijke industriële geschiedenis van de stad. Maar ook met het karakter van inwoners en ondernemers en actuele vraagstukken zoals klimaatverandering, decentralisatie, technologische ontwikkelingen en economische kansen. Als deze elementen met elkaar verbonden worden kan Helmond zich ontwikkelen tot een stad met een sterk eigen profiel.

Helmonders kenmerken zich van oudsher als vindingrijk, oplossingsgericht en samenwerkend. Deze karaktereigenschappen passen goed bij Helmonds ambities en potentie om zich te ontwikkelen tot 'Toekomstbestendige Makersstad'. Om deze positionering waar te maken, wordt ingezet op een omgeving die innovatie, duurzaamheid en vakmanschap stimuleert.

Het fundament van de positionering van Helmond bestaat uit een aantal sterke verhaallijnen. De primaire verhaallijn 'Toekomstbestendige Makersstad' wordt ondersteund door de verhaallijnen 'Talentvolle en Vakkundige Stad', 'Groene en Klimaatbestendige Stad' en 'Veerkrachtige en Inclusieve Stad'. Verhaallijnen die niet alleen elkaar versterken, maar ook het

profiel en de identiteit van de stad met elkaar verbinden. Verhaallijnen die nu al verteld kunnen worden met reeds bestaande initiatieven in de stad. Initiatieven waar talloze Helmonders zich al gepassioneerd voor inzetten en zo al een duidelijke bijdrage leveren aan de nieuwe positionering van Helmond als 'Toekomstbestendige Makersstad'. Deze bestaande initiatieven zijn aangevuld met ideeën voor het uitdragen van deze verhaallijnen. Deze nieuwe ideeën zijn afkomstig uit gesprekken en interviews met onze partners uit de stad. Zo vergroten we de aantrekkelijkheid van de stad voor huidige en nieuwe inwoners en ondernemers en maken we Schaalsprong 2040 mogelijk. We blijven de komende jaren in gesprek met onze partners in de stad om de toekomst van de maker concreet gestalte te geven. Het is een leidraad voor het maken van keuzes met het oog op de toekomst van de stad, zowel voor de gemeente als andere partijen in Helmond. Samen maken we de stad.



In rap tempo verandert onze wereld, onze samenleving en daarmee ook onze stad. Binnen dit dynamische speelveld is het essentieel om als gemeente een duidelijke koers te kiezen. De schaaalsprong biedt ons de mogelijkheid deze route concreet te maken. Het daadwerkelijk zetten van deze stap vraagt een stevige visie, krachtige positionering, flexibiliteit en lef.

Er zijn een aantal belangrijke stedelijke ontwikkelrends waar we als stad mee te maken hebben.

STEDELIJKE ONTWIKKELTRENDS

DECENTRALISATIE

Na jaren van globalisering, waarbij grenzen leken te vervagen, zijn er nu duidelijke geopolitieke ontwikkelingen gaande die de wereld eerder verdelen dan verenigen. Dit gaat gevolgen hebben voor demografie, grondstoffen, energie, handelsbetrekkingen en industrie. Er zal meer ingezet worden op kortere ketens met een hogere mate van betrouwbare beschikbaarheid die lokaal, regionaal, nationaal of continentaal van aard zijn. Hierin is een belangrijke rol weggelegd voor de innovatieve maakindustrie.

BEVOLKINGSGROEI EN SPREIDING

Door migratie en een stijgende levensduur groeit het aantal inwoners van Nederland de komende jaren stevig door. Naar verwachting bereiken we in 2024 18 miljoen inwoners, tikken we tien jaar later de 19 miljoen aan en staat de teller in 2070 op een kleine 21 miljoen. Dit brengt een aantal grote uitdagingen met zich mee. Niet alleen zijn er meer woningen, arbeidsplaatsen en voorzieningen nodig, tegen 2040 is een kwart van de bevolking 65 jaar of ouder.

ECONOMISCHE TRANSFORMATIE

Als gevolg van de acceleratie in technologie komt ons economisch model meer en meer onder druk te staan. Dit betekent dat we een tijd in gaan van economische hervormingen. Soms evolutionair en soms revolutionair. Veerkracht, wendbaarheid en balans zijn van belang in economisch turbulente tijden.

INFRASTRUCTUUR VAN WELZIJN

Onze technologische vooruitgang en economische groei heeft geleid tot een periode van welvaart. Maar de economische groei kent ook grenzen. Niet iedereen heeft de kans om mee te doen, met als gevolg dat de kloof tussen 'haves' en 'have nots' steeds groter wordt. Dit heeft vergaande gevolgen voor de bewoners van een stad. Thema's als verborgen armoede, gezondheidsverschillen, laaggeletterdheid, eenzaamheid, segregatie en ongelijkheid zijn het gevolg van een onbalans in de samenleving. In de grote steden zien we steeds meer dat wordt ingezet op 'gedijen' in plaats van 'groei'. Zo ontwikkelen steden een 'welfracstructuur'; een maatschappelijke infrastructuur gericht op het welzijn van de bewoners. Inclusiviteit, gezondheid, kansgelijkheid en participatie spelen een centrale rol.

ACCELERATIE TECHNOLOGIE

Technologische ontwikkelingen staan wereldwijd in de zesde versnelling. Alle aspecten van ons leven worden hierdoor bewust of onbewust beïnvloed. Artificial intelligence, big data, machine learning, digital twinning en blockchain zijn slechts enkele ontwikkelingen waar we dagelijks mee te maken krijgen en die een enorme impact hebben op hoe we werken en leven. Het biedt kansen maar ook bedreigingen.

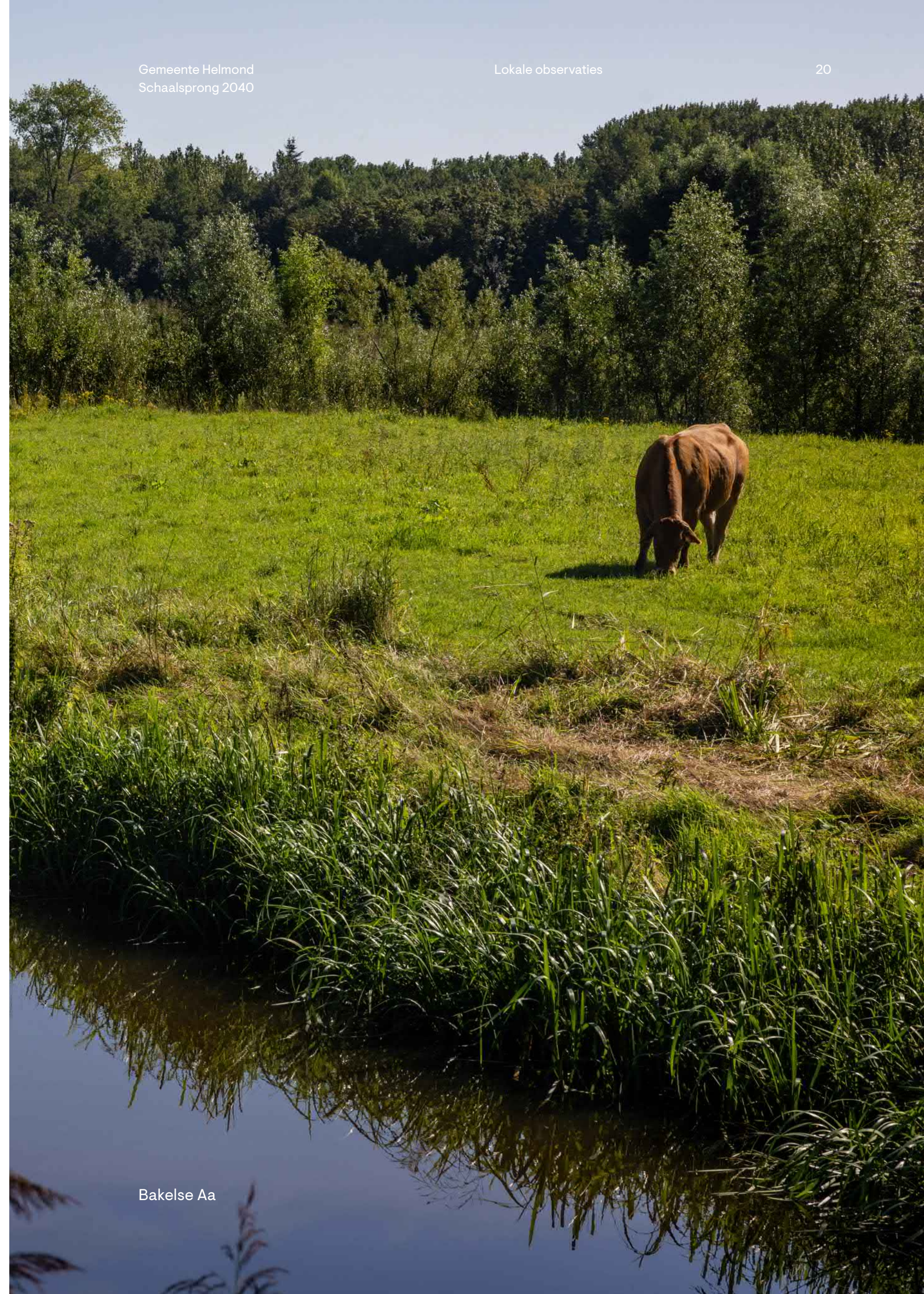
ENERGIETRANSITIE EN KLIMAAT

Klimaatverandering gaat de maatschappij enorm beïnvloeden; een besef dat inmiddels tot bijna iedereen is doorgedrongen. De impact is nauwelijks te overzien, maar de kennis en innovaties op dit gebied staan zeker niet stil. Integendeel, de komende jaren zullen we een versnelling gaan zien in ontwikkelingen en toepassingen op het gebied van duurzaamheid, klimaatbestendigheid, energie en herstel van de biodiversiteit. Onze oude fossiele systemen gaan plaatsmaken voor nieuwe klimaatneutrale en duurzame varianten. Vooral steden spelen hierin een voorhoederol.

Op lokaal niveau zien we een aantal ontwikkelingen en kenmerken, waarmee de noodzaak voor een heldere positionering van Helmond wordt onderstreept. Daarnaast vertegenwoordigen deze observaties – bij een juiste inpassing in het narratief – direct ook kansen.

OMGEVEN DOOR GROEN

Een van de meest voor de hand liggende, maar tegelijk ook meest onderscheidende kwaliteiten van Helmond is de historische binding met de Peel. Dit beekdallandschap heeft de basis gevormd voor schapenteelt en wolweverijen en daarmee de latere textielindustrie. Vakmanschap, ambacht en innoveren is hiermee een manier van leven geworden en bepaalt nog tot de dag van vandaag het karakter van de stad en haar inwoners. Dat historische landschap is nog steeds duidelijk waarneembaar en houdt Helmond en de Helmonders verbonden met haar oorsprong.



GEWORTELD IN EEN INDUSTRIEEL VERLEDEN

In de 19e en 20e eeuw floreerde Helmond als industriestad. Het kanaal was de levensader waarlangs de textiel- en metaalnijverheid bloeide. Verder zorgde de kruising van het kanaal met de aangelegde spoorlijn in 1866 voor een nóg interessanter vestigingsklimaat voor makers. Dit erfgoed vormt de fundering van een stad in de voerhoede van de slimste regio van Europa.



Raymakers - Royal Dutch textile mills

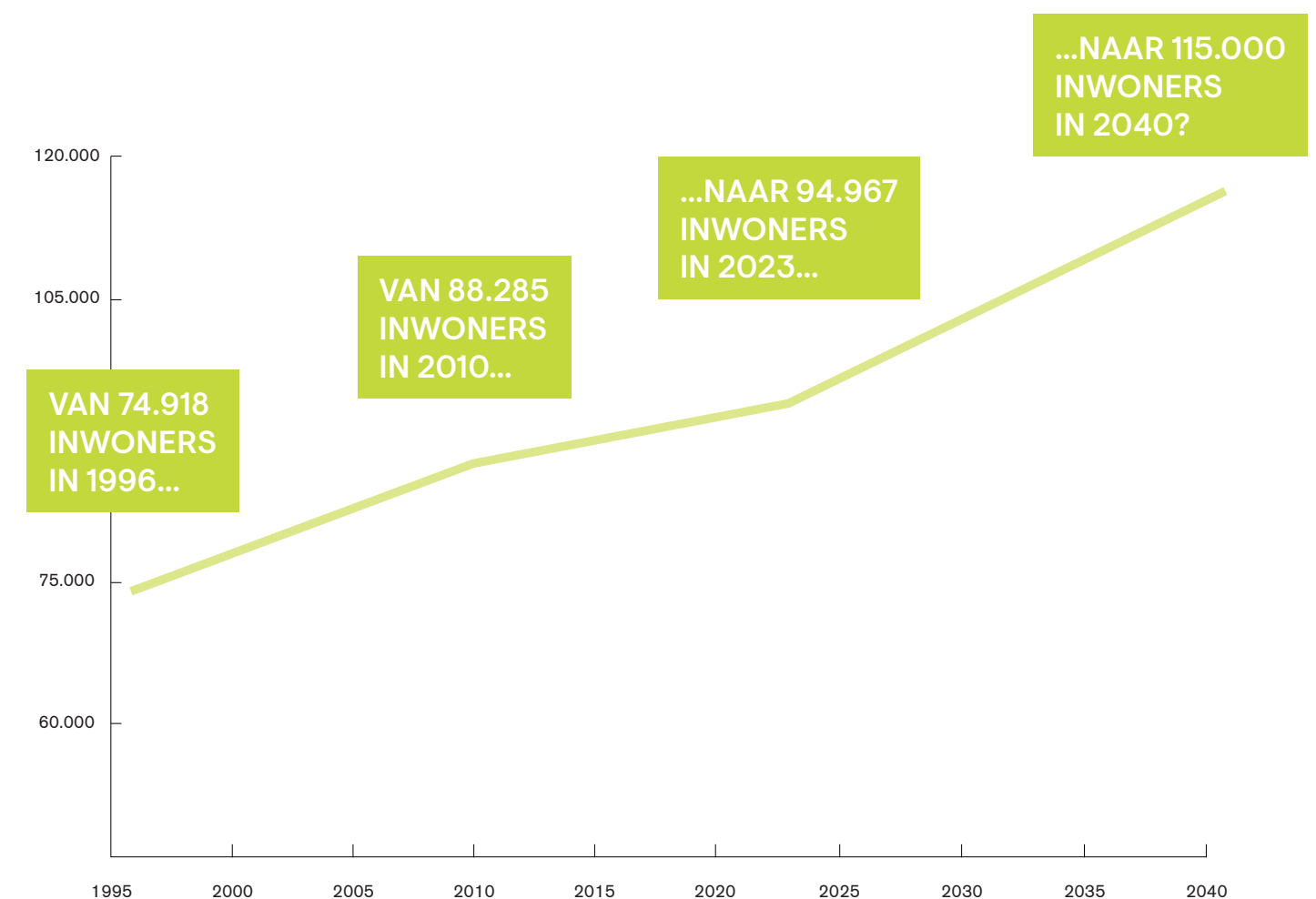
BRAINPORTSTAD MET EEN EIGEN KARAKTER

Helmond ligt in het hart van de Brainportregio. Een regio van makers en een bakermat van innovatie. Deze geografische positie geeft ons als stad de kans om met een onderscheidende positionering een herkenbare bijdrage te leveren aan de Brainportagenda.



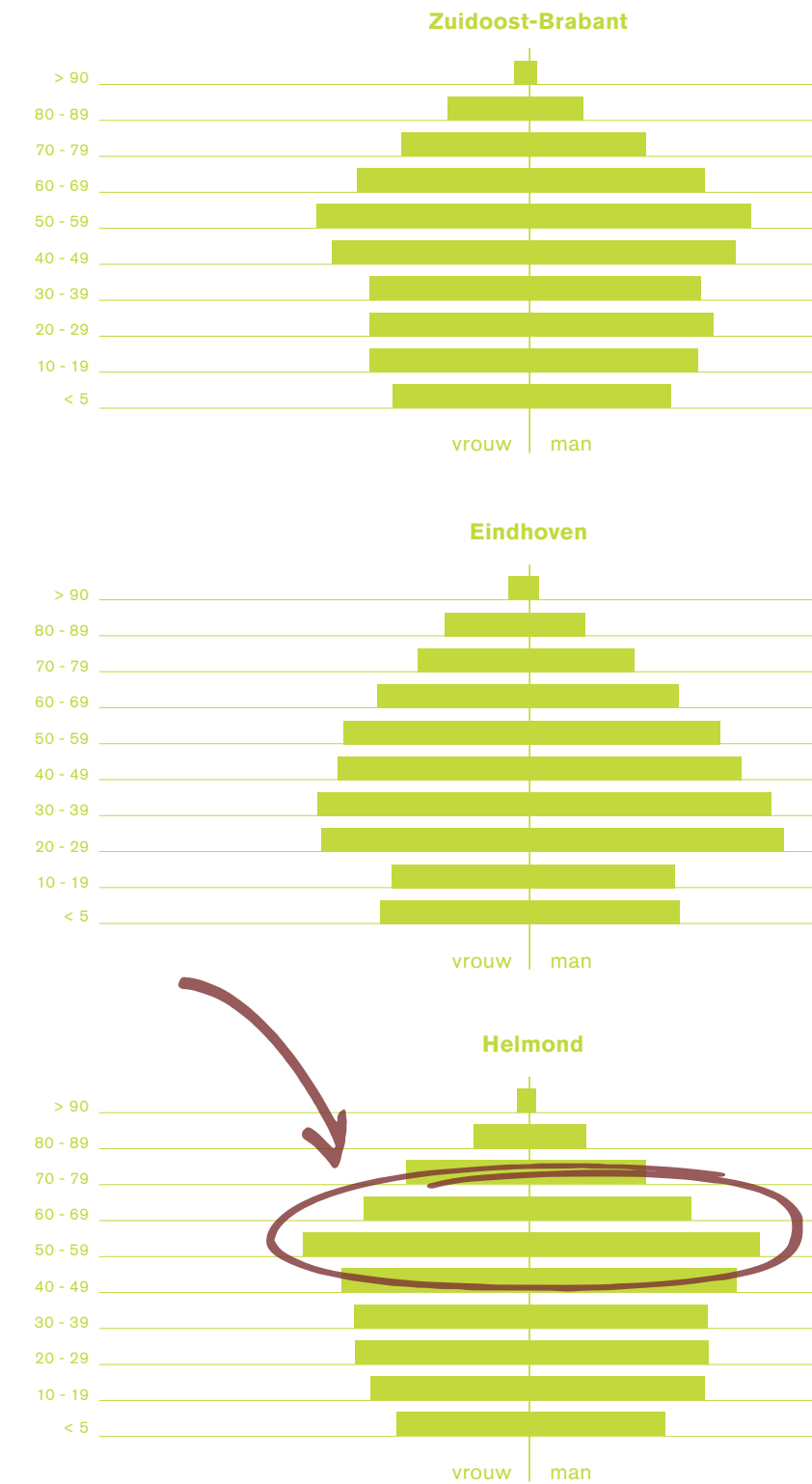
HELMOND WORDT INTERNATIONALER EN GROEIT

Door economische ontwikkelingen neemt het inwoneraantal van Helmond de komende jaren sterk toe. Om deze groei goed op te vangen zijn aantrekkelijke woningen, arbeidsplaatsen en voorzieningen nodig. Een dergelijke groei kan ook gevolgen hebben voor de identiteit van de stad. Om deze kwalitatief en succesvol door te voeren, dient Helmond dicht bij haar eigen kracht en karakter te blijven. Duidelijk kiezen waar je voor staat helpt bij het borgen en versterken van deze stadsidentiteit. Wat ook de aantrekkelijkheid van de stad vergroot.



HELMOND VERGRIJST

In Helmond vormen 50'ers de grootste leeftijdscategorie. De komende jaren zet die vergrijzing door. Jeugd en jongvolwassenen verlaten voor bijvoorbeeld een studie de stad, maar komen daarna niet, of niet direct terug. Voor een bruisende en vooruitstrevende stadscultuur zijn jongeren echter essentieel. Het is daarom belangrijk om jonge werknemers en jong talent te werven en te behouden.



HELMOND TRANSFORMEERT

Helmond heeft in de afgelopen decennia een transformatie ingezet. Deze is nog altijd volop gaande. Met name op gebieden als woonkwaliteit, infrastructuur, voorzieningen en werkgelegenheid worden stappen gezet. De ambities en daarmee de verwachtingen zijn hoog. Maar het bekende gezegde luidt ‘onbekend maakt onbemind’. Het is Helmond nog onvoldoende gelukt om de kwaliteit van leven, leren en ondernemen goed over het voetlicht te brengen. Om ruimte te creëren voor eigenwaarde, zelfvertrouwen en trots zal Helmond een positionering moeten kiezen die naadloos past bij de ambities van de stad én haar inwoners. Hiervoor is echter wel lef nodig.

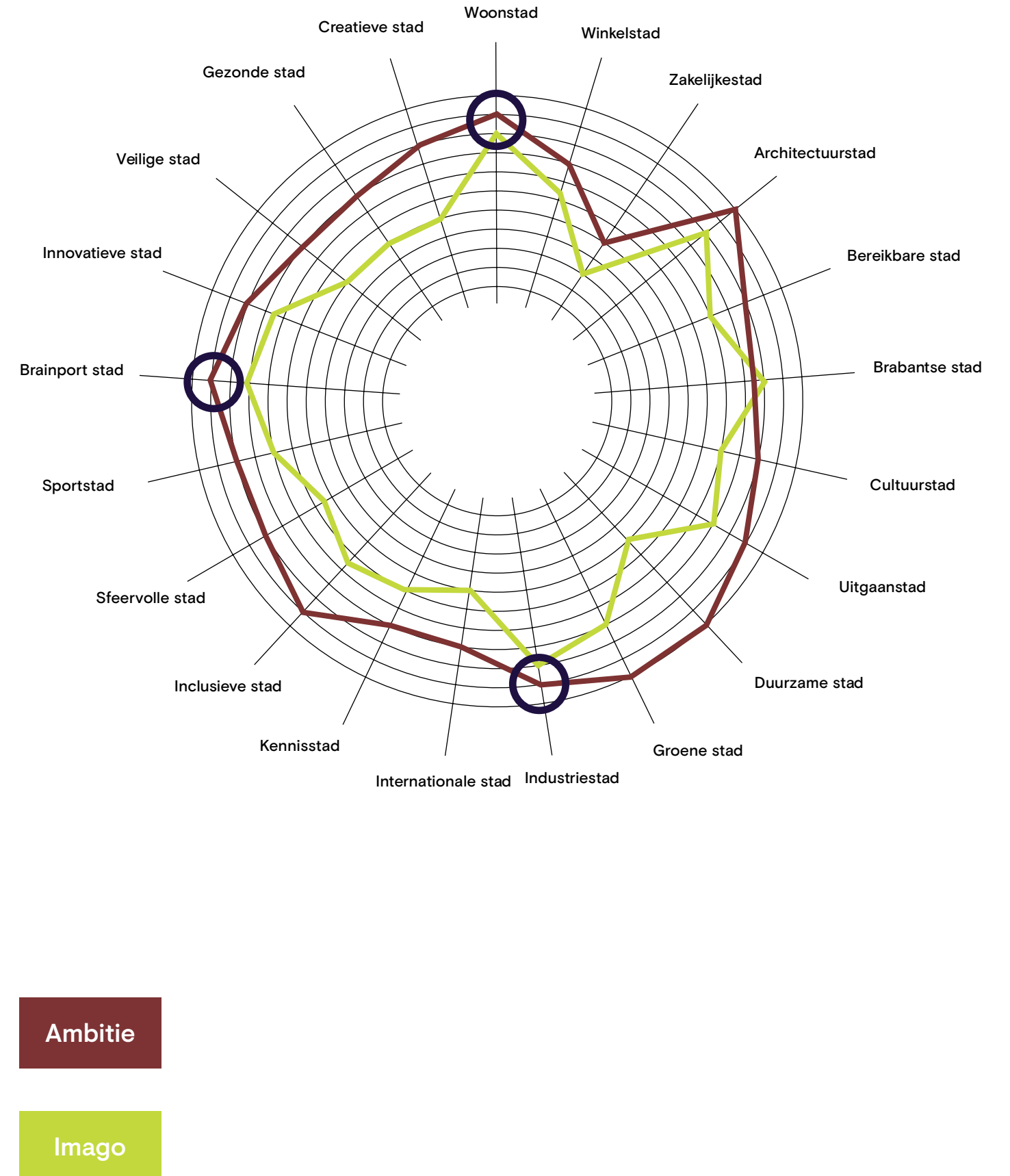


Voorgaande trends tonen aan dat de samenleving verandert. En Helmond beweegt mee. Om voorop te blijven lopen, hebben we een sterke positionering nodig.

In de positionering leggen we vast wie we zijn, waar we staan en waar we heen willen.

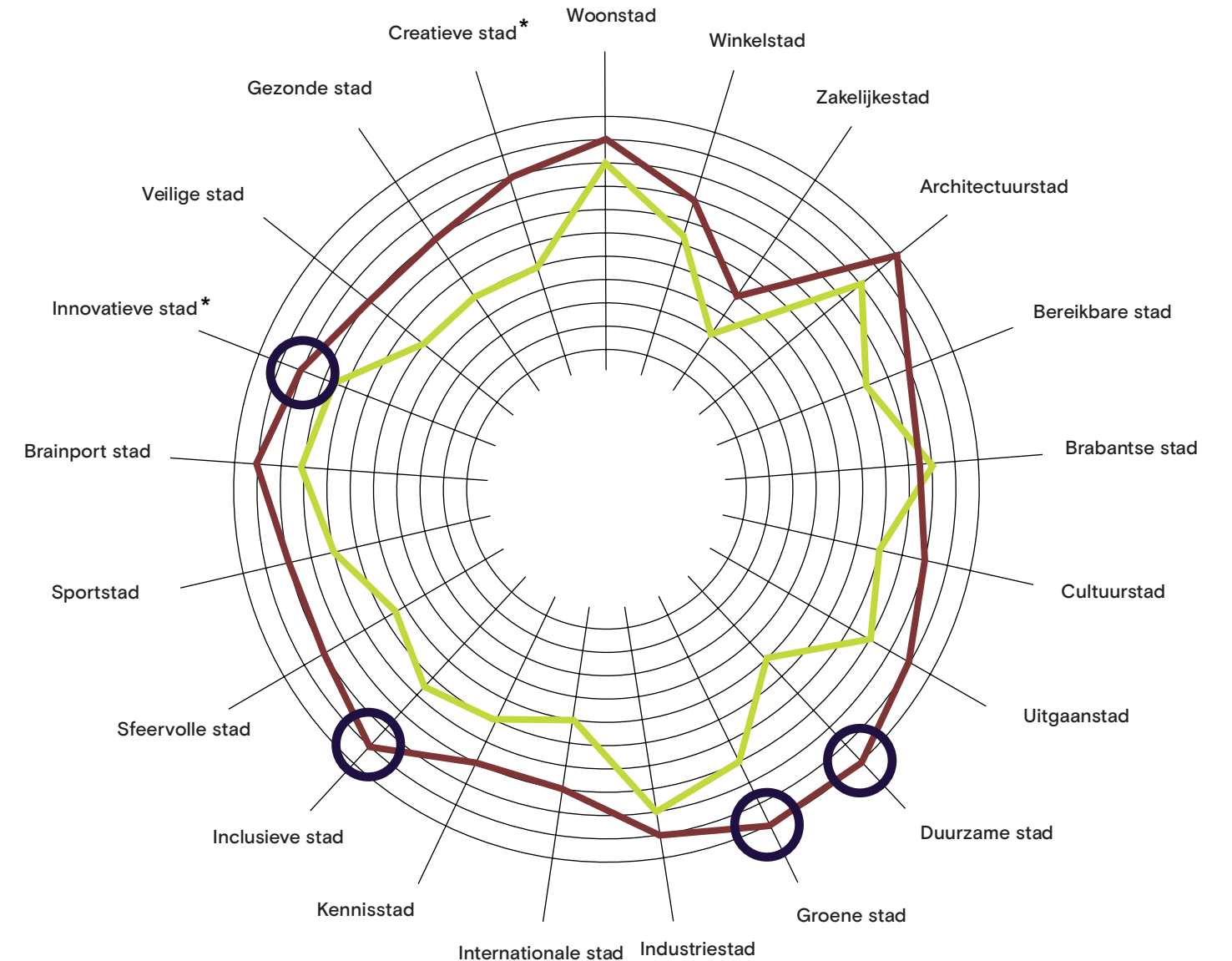
IMAGO VS. AMBITIE

Voor de stad is een sterkte-zwakteanalyse uitgevoerd op het gebied van imago en ambitie. Uit deze resultaten komt duidelijk naar voren waar de krachten van Helmond liggen, maar ook haar kansen op verbetering. Woonstad, Industriestad en Brainportstad zijn unieke stedelijke kwaliteiten van Helmond. Dit zijn namelijk de punten waar imago en ambitie hoog scoren. Dit is waar energie zit om op door te ontwikkelen.



IMAGO VS. AMBITIE

Op het gebied van Duurzame stad, Groene stad, Inclusieve stad en Innovatieve stad is Helmond nog niet zo sterk. Echter liggen hier wel kansen voor een sterk profiel. Op deze punten is het imago namelijk laag, terwijl de ambities juist hoog liggen. Hier zal dus energie in moeten worden gestoken om deze ambities te realiseren. Door ons te focussen op Duurzame stad, Groene stad, Inclusieve stad en Innovatieve stad zullen overigens alle punten een positieve boost krijgen, omdat de volledige linie dan wordt versterkt.



Ambitie

Imago

* Het verschil tussen de ambitie en het imago is het grootst bij creatieve stad. De creativiteit van Helmond zit in de vindingrijkheid waardoor we kiezen voor de innovatieve stad.



Het is nu duidelijk waar de kracht van Helmond ligt, maar ook waar haar kansen liggen. Ook weten we op welke gebieden imago en ambitie elkaar vinden in de stad. Hiermee wordt richting gegeven aan de gewenste positionering.

Het karakter van een stad wordt gevormd door verschillende eigenschappen, waarmee bewoners zich verbonden voelen. Ook kan een stad zich hiermee onderscheiden. Dit maakt het karakter een fundamenteel onderdeel van de identiteit van een stad.

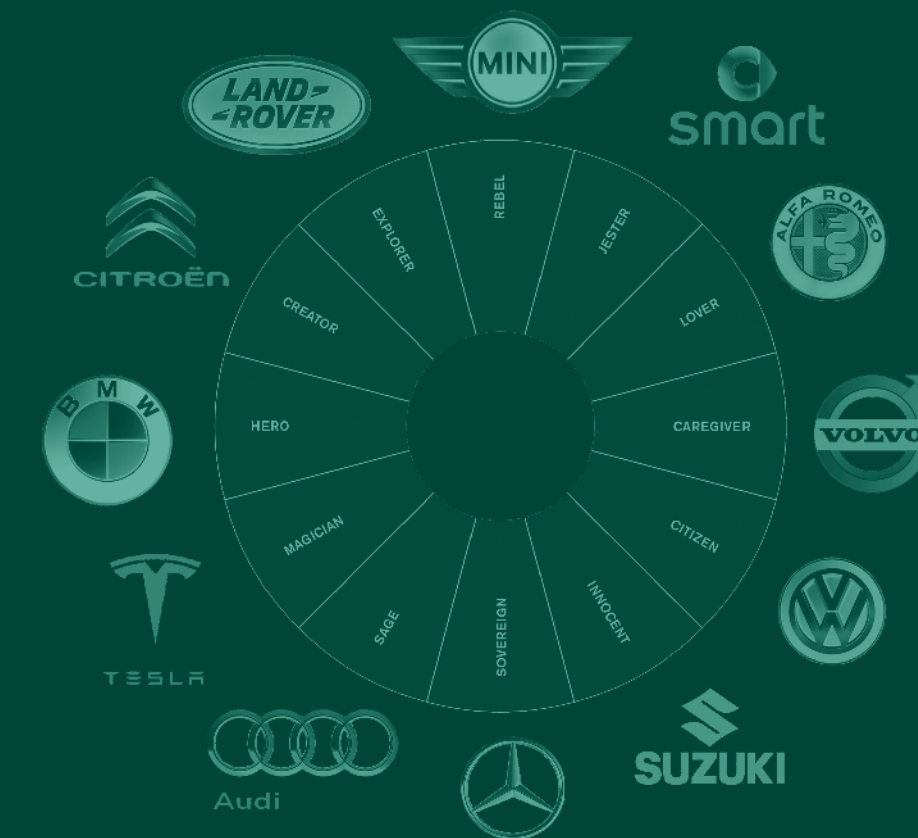
Om een kloppend en herkenbaar verhaal in communicatie en cultuur te creëren, kiezen we voor een archetype gebaseerd op Helmonds DNA. Mensen vinden het fijn om zich te identificeren en verbinden met zo'n archetype, of kernkarakter. Dit geldt zowel voor bewoners van de stad, als voor werknemers binnen een organisatie. Daarbij onthouden mensen gedrag op basis van een archetype beter.

**“Positioneren is
keuzes maken.”**

MERKARCHETYPE

Om de herkenbaarheid van de gemeente Helmond kracht bij te zetten, gebruiken we bij onze positionering het merkarchetypemodel. Deze methode gaat uit van twaalf universele menselijke waarden, beschreven door psycholoog Carl Jung, zoals ‘veiligheid’, ‘macht’ of ‘erbij horen’.

Met de keuze voor één van deze twaalf archetypen laden we onze unieke en onderscheidende positie. We bouwen aan een herkenbare persoonlijkheid voor bewoners én bezoekers. Want wanneer zij weten waar wij voor staan, is hun volgende stap een verbinding aangaan.

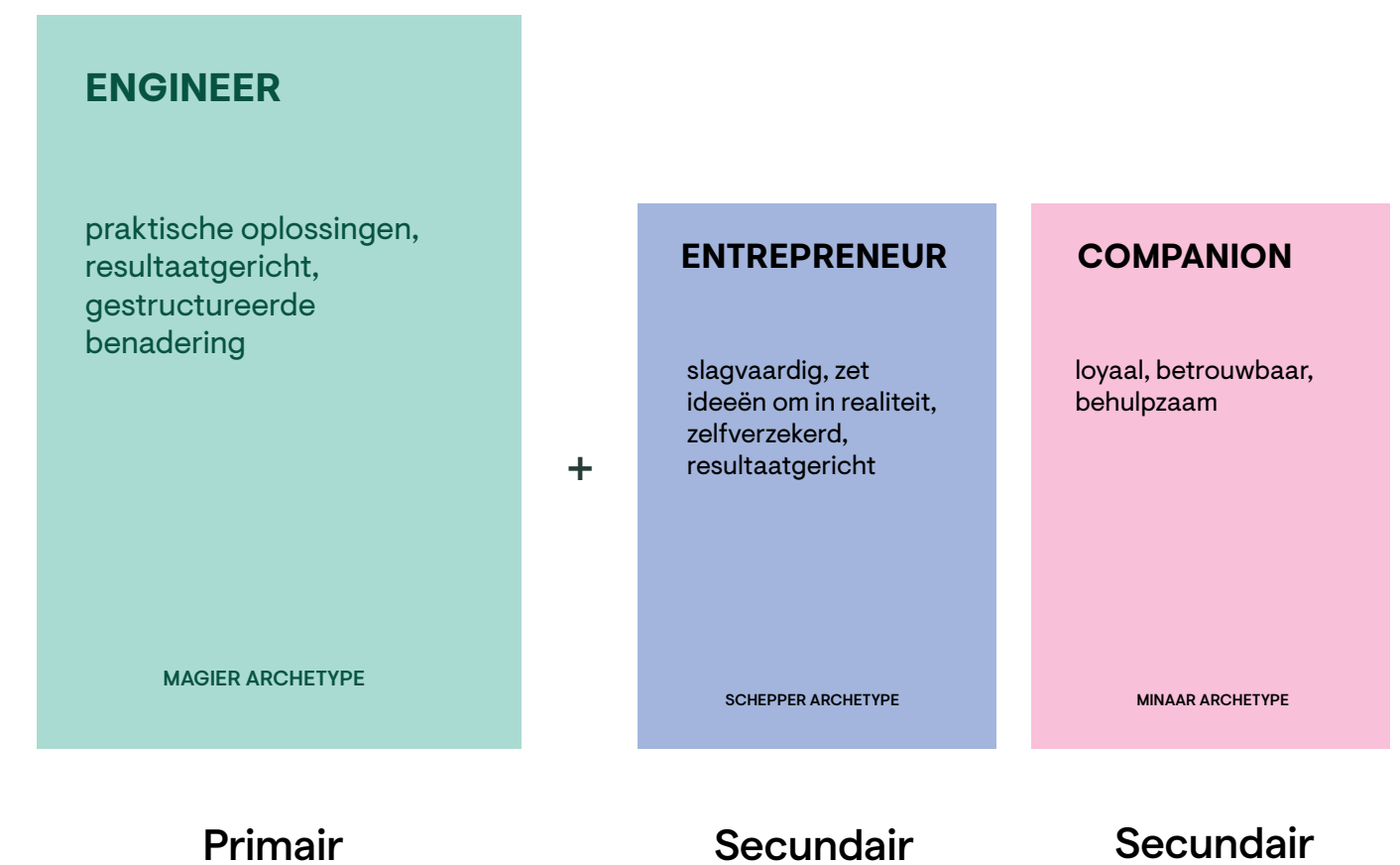


De 12 archetypen komen vaak terug in de auto-industrie en citymarketing. De keuze voor een archetype stelt automerken en steden in staat een emotionele band met (potentiële) gebruikers of bewoners op te bouwen.

ARCHETYPE

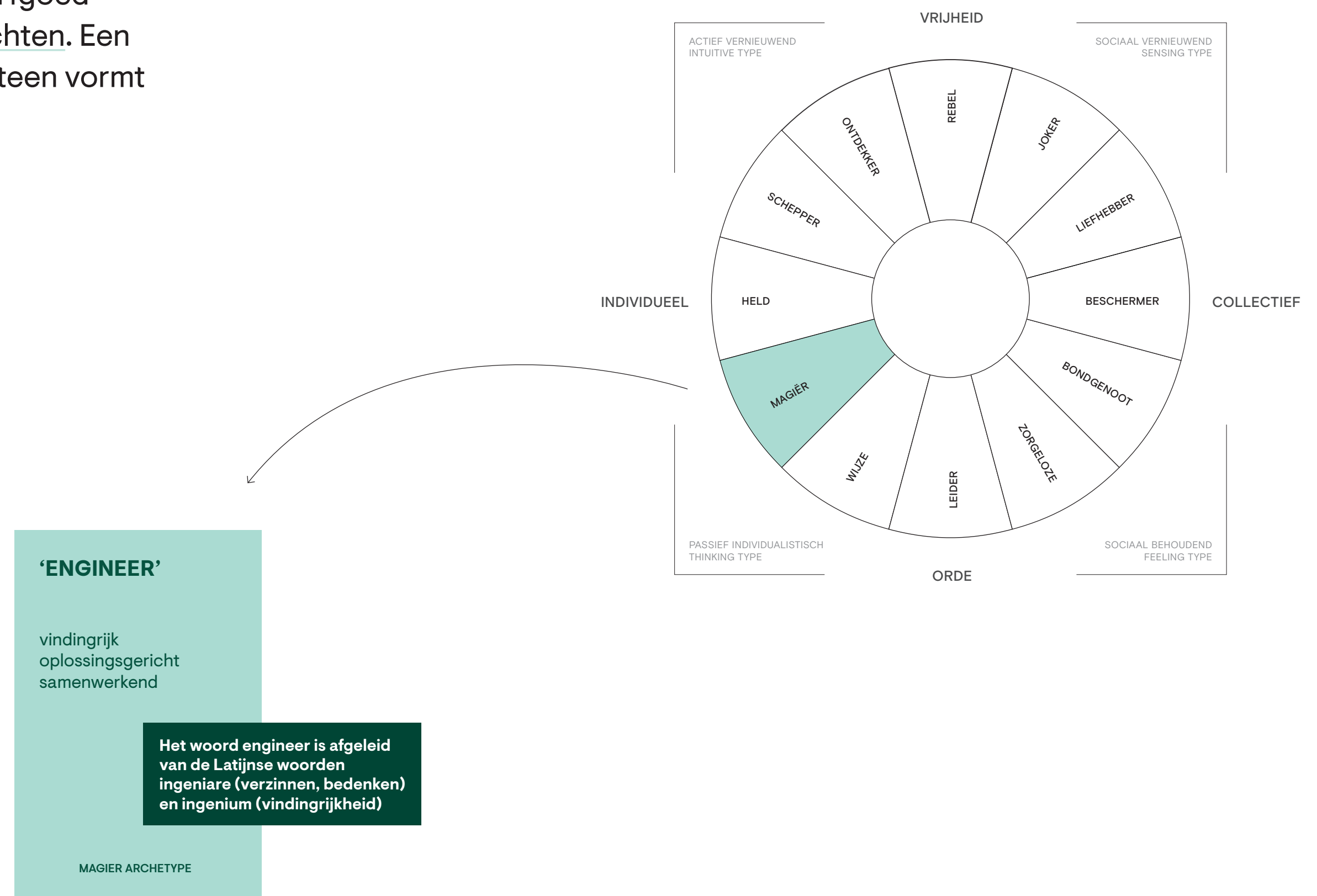
Het hoofdarchetype van Helmond is 'Engineer'. Dit is de diepere karaktereigenschap van de stad. Als secundaire archetypes komen 'Entrepreneur' en 'Companion' naar voren. Kort samengevat: vindingrijk, oplossingsgericht en samenwerkend.

Uit de gezamenlijke werksessies en gesprekken met belanghebbenden en beïnvloeders van de stad is het archetype gekristalliseerd uit ruim 60 karaktereigenschappen. De karaktereigenschappen van Helmond worden herkend en weerspiegelen de identiteit van onze stad.



DE STAD HELMOND

Helmond is een stad bescheiden van aard, maar vol aspiratie en ambitie. Die dol is op traditie, maar gedreven door vooruitgang. Een plek waar de diversiteit groeit, maar de mensen elkaar opzoeken. Waar we ons industriële erfgoed eren, maar de blik op de toekomst richten. Een gemeente waar volharding de hoeksteen vormt en de makersmentaliteit voelbaar is.



POSITIONERING SCHAALSPRONG

vindingrijk**oplossingsgericht**

**‘TOEKOMST VAN
DE MAKERS’**

samenwerkend

BELOFTE

Helmond is volop aan het veranderen. Voor een kwalitatieve transformatie zijn innovatie, vakkundigheid en samenwerking cruciaal. Deze drie kenmerken vertalen zich in het archetype van de Engineer. Ook vormen ze het fundament voor de transformatie tot een aantrekkelijke woon-, werk- en leeromgeving. Een stad die met stimulerende ecosystemen van innovatie en vakmanschap een duidelijk toekomstperspectief biedt aan makers.

Makers vinden in Helmond alle voorwaarden om hun eigen toekomst vorm te geven. Zo streeft Helmond ernaar om hofleverancier te worden van vakmensen voor één van de slimste regio's ter wereld: de Brainportregio. Hiermee claimt Helmond een unieke én complementaire positie in de regio.

HELMOND
TRANSFORMEERT



GEDREVEN DOOR:
INNOVATIE (vindingrijk)
VAKKUNDIGHEID (oplossingsgericht)
SAMENWERKING (samenwerkend)



BELOFTE VAN DE SCHAALSPRONG

Helmond transformeren tot een woon-, werk- en leefomgeving waar innovatie en vakmanschap gevoed en gekoesterd worden en brede welvaart centraal staat.



TOEKOMST VAN DE
MAKERS

STRATEGIE

KRACHTEN VERBINDEN MET KANSEN

Door de stedelijke krachten van Helmond – zijnde een woon-, industrie en Brainportstad – te koppelen aan menselijke waarden als duurzaamheid, inclusiviteit en innovatie, kan Helmond zich duidelijk onderscheiden.



Om van de geplande schaalsprong een kwaliteitssprong te maken en onze positionering lading te geven, zijn een aantal verhaallijnen gedefinieerd.

- Toekomstbestendige makersstad

Een (her)waardering van Helmonds industriële makersmentaliteit, gekoppeld aan duurzame ambities in Helmonds groene omgeving.

- Talentvolle en vakkundige stad

Helmonds industriële erfgoed, gekoppeld aan onderwijs en talentontwikkeling, maakt de stad aantrekkelijker voor het talent van de toekomst.

- Veerkrachtige en inclusieve stad

Om in een continu veranderende wereld relevant te blijven is meebewegen essentieel, evenals een open blik naar anderen.

- Groene en duurzame stad

Helmond = hightech + groen: de ideale plek voor innovatieve acceleratie richting klimaatneutraliteit.

Hiermee leggen we het fundament voor onze unieke positionering en narratief.

TOEKOMST- BESTENDIGE MAKERSSTAD

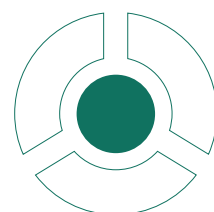
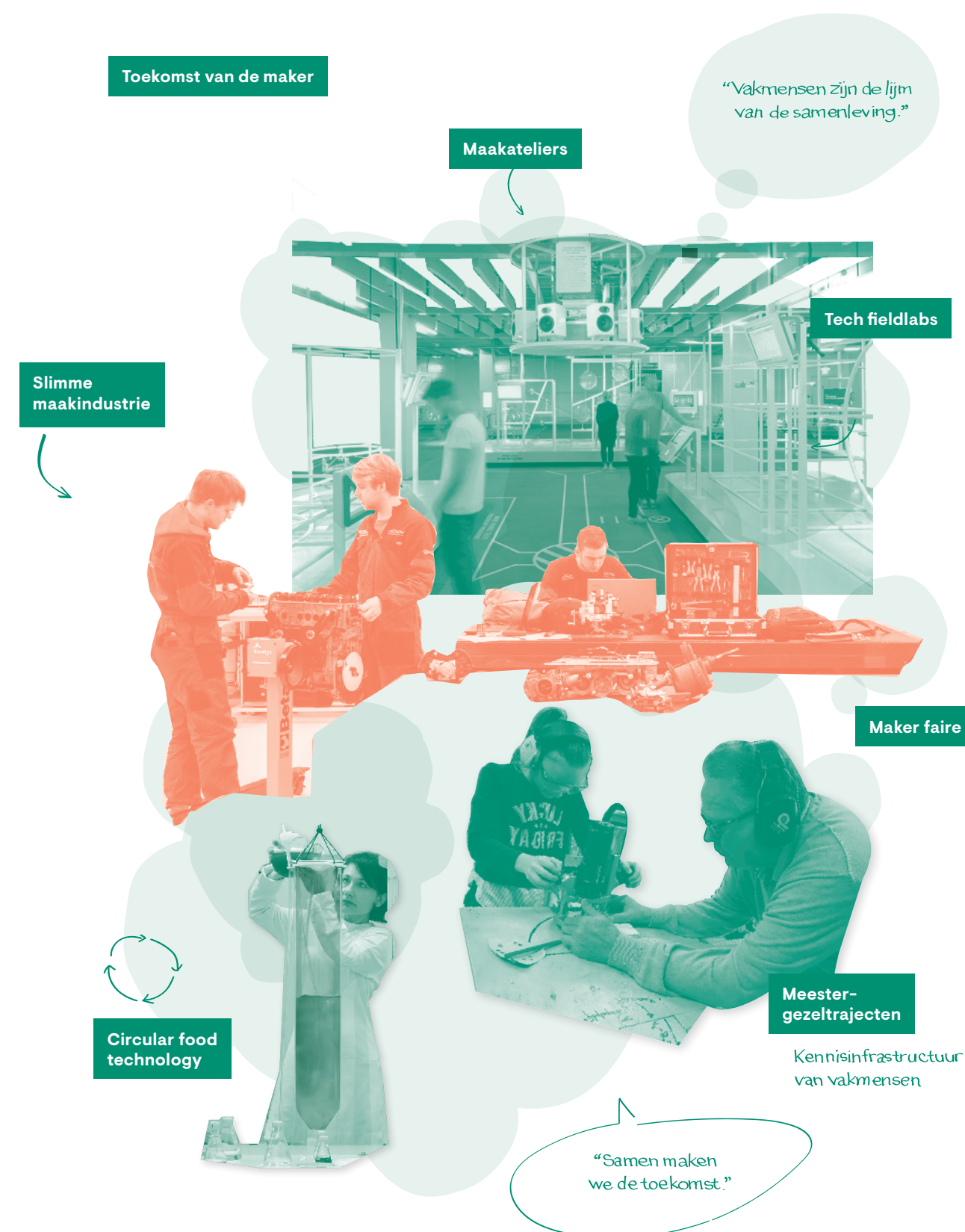
Door de makersmentaliteit uit Helmonds industriële verleden te koppelen aan duurzaamheid, staat de stad ook aan de vooravond van een industriële toekomst. De wereld laten zien dat het ook anders en beter kan. Circulair, energieneutraal, datagedreven en toekomstbestendig. Een hypermoderne versie van de maakindustrie in de Brainportregio. De kennis en het ecosysteem zijn al aanwezig, nu de visie en richting nog.



VERHAALLIJN #1

TOEKOMST- BESTENDIGE MAKERSSTAD

Als stad kun je ‘de toekomst van de maker’ waarborgen door een cultuur van waardering te creëren. Dit kan onder andere door makers zichtbaar te maken. Denk bijvoorbeeld aan maakateliers in de binnenstad, start-up communities, meester-gezeltrajecten, een stadsevenement voor de maakindustrie en open dagen. Hiervoor moet beleid ontwikkeld worden dat in plaats van incidentele steun juist de lange termijn als uitgangspunt heeft.



VERHAALLIJN #2

TALENTVOLLE EN VAKKUNDIGE STAD

Helmond heeft een lange traditie van vakmanschap en ambacht. Een makersmentaliteit die terug te leiden is tot de middeleeuwen. Kennis en vindingrijkheid gaan hierdoor al generaties hand in hand. Naar de toekomst toe en in een transformerende economie is deze mentaliteit zeker een kracht. Daarom is het van belang dat Helmond ruim baan maakt voor talent en vakkundigheid. Onderwijs en talentontwikkeling spelen een cruciale rol en zouden daarom in Helmond sterk gepositioneerd moeten worden als zichtbaar en beleefbaar onderdeel van de stad.



TALENTVOLLE EN VAKKUNDIGE STAD

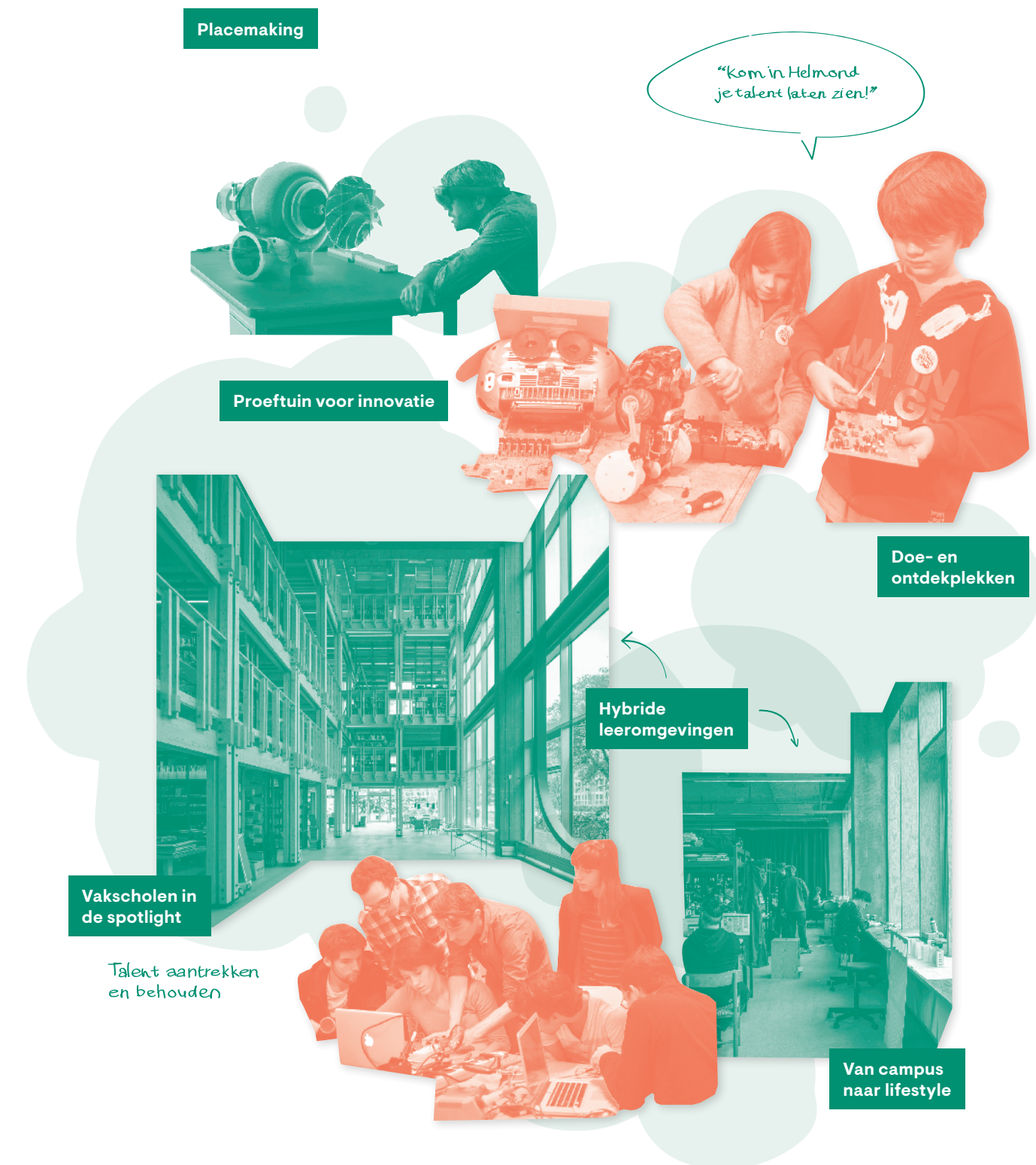


Summa Automotive

VERHAALLIJN #2

TALENTVOLLE EN VAKKUNDIGE STAD

Niet alleen talent behouden, maar ook aantrekken en stimuleren is van belang voor de doorontwikkeling van de Brainportregio. Een regio die wereldwijd bekend staat om haar hoogwaardige innovatieve maakindustrie. Al op het basisonderwijs kan men deze talenten stimuleren door middel van ‘doe- en ontdekplekken’. Daarnaast zien we een sterke trend van ‘leven lang leren’ waarin je talent doorlopend ontwikkelt en verbindt in een cultuur van vakmanschap en innovatie. Talentontwikkeling en vakkundigheid kunnen verder worden gestimuleerd door de inzet van kennis van oudere generaties en door de nauwe band met het Helmondse bedrijfsleven.



VEERKRACHTIGE EN INCLUSIEVE STAD

Helmond is een stad van contrasten. Diversiteit moet je zien als een kwaliteit. Toch is er op het gebied van inclusiviteit nog een wereld te winnen. Het feit dat men in Helmond vaak vermeldt uit welke wijk men komt, kun je zien als een teken van trots op je wijk, maar kan onbedoeld leiden tot segregatie. Een gezamenlijke stadsidentiteit is noodzakelijk om de tweedeling aan te pakken, iedereen te verbinden en barrières weg te nemen. De hoogste waarde voor iedereen in Helmond is niet groei maar veerkracht: je als stad flexibel op kunnen stellen, de lijnen kort houden en daadkracht tonen. Dit zal leiden tot een vitale en inclusieve stad waar iedereen bestaanszekerheid kan opbouwen.



VEERKRACHTIGE EN INCLUSIEVE STAD

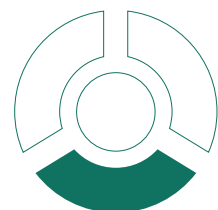
Meer veerkracht en inclusiviteit ontstaan enkel als Helmonders zich met elkaar verbonden voelen. Cultuur en sport spelen hierbij een belangrijke rol. Het is daarom van belang dat onderwijs, bedrijfsleven, sport- en cultuurverenigingen aanhaken. Het versterken van de sociale basis is van extra belang in een vergrijzende stad. Hier is een tevens een rijk en gevarieerd sport- en culturaanbod voor vereist. Dit zorgt ook direct voor een meer bruisende en vooruitstrevende stad, ontwikkelingen die juist weer jongeren aantrekken. Door een wijkgerichte aanpak ontstaat er inclusie en een gedeelde identiteit.



VERHAALLIJN #4

GROENE EN DUURZAME STAD

In de nabije toekomst moeten alle steden klimaatneutraal zijn. Zo ook Helmond. Met de ligging in een toonaangevende tech-regio en de historische binding met het Peellandschap heeft Helmond een unieke positie als fijne plek om te wonen en als 'Climate Neutral City'. Om dit te blijven is het een opgave om de huidige voorhoederol als groene woon- en leefstad verder te verbeteren en versterken.



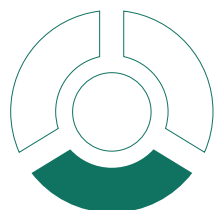
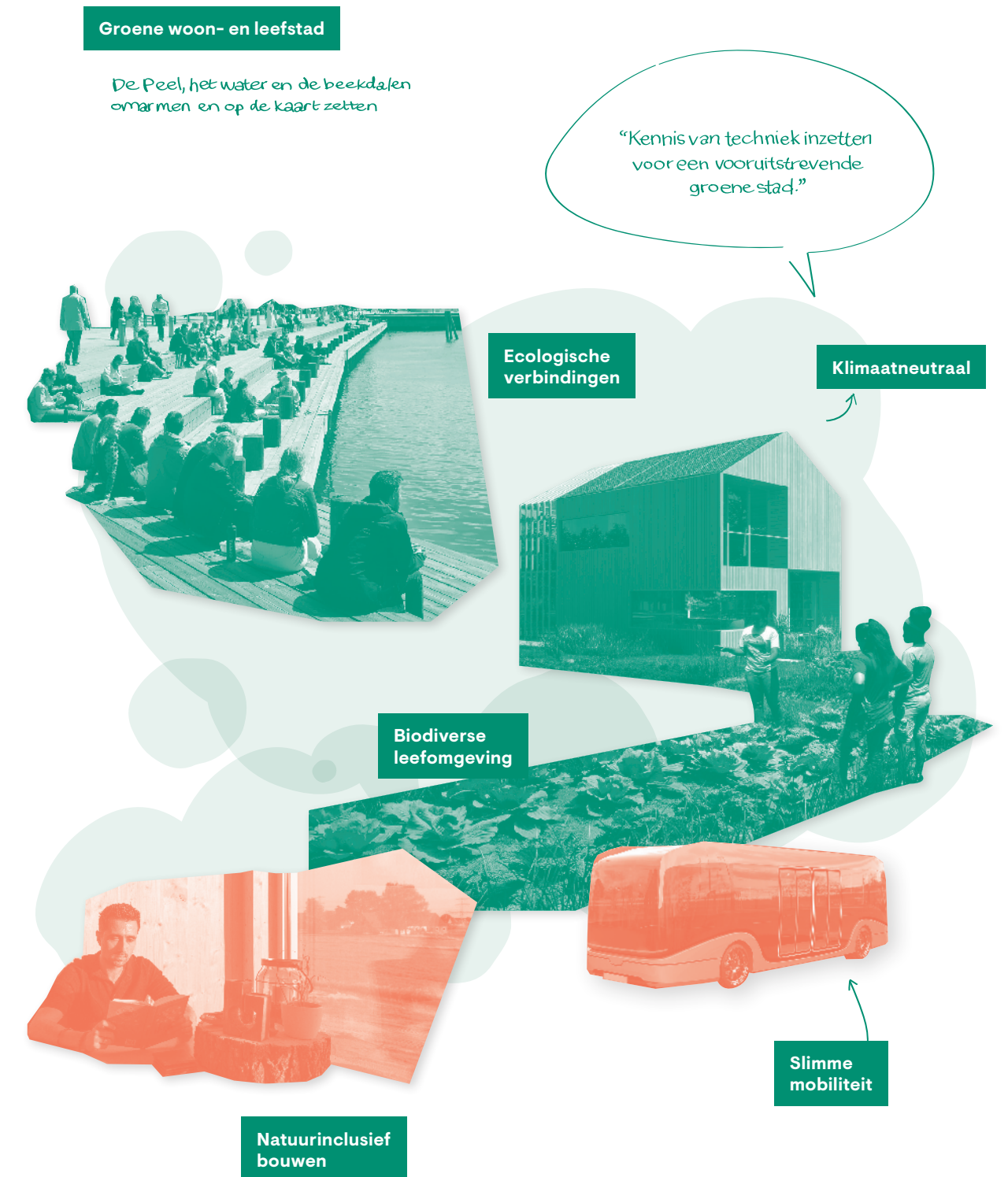
GROENE EN DUURZAME STAD



VERHAALLIJN #4

GROENE EN DUURZAME STAD

Helmond heeft de ideale kans om duurzaamheid te koppelen aan technologie, data en innovatie. Door het omliggende (Peel) landschap met beekdalen in te zetten als proeftuin voor innovaties, kan de woon- en leefkwaliteit sterk worden vergroot. Het is de kunst deze onderscheidende waarde verder uit te bouwen, zodat Helmond dit profiel ook uitstraalt. Dit vergroot de attractiviteit van Helmond als woonstad enorm.





De keuze voor deze vier verhaallijnen voor de schaalsprong zijn fundamenteel voor een integrale kwalitatieve groei. Deze verhaallijnen staan niet op zichzelf, maar versterken elkaar. Zo kan een talentvolle stad ook veerkrachtiger zijn, een duurzame stad inclusiever en een toekomstbestendige makersstad groen. Deze verhaallijnen versterken de identiteit en het profiel van de stad. Ze zorgen voor breed draagvlak en zijn richtinggevend voor de toekomst. En als allerbelangrijkste: het draagt bij aan het welzijn van alle Helmonders.

VERHAALLIJNEN SCHAALSPRONG 2040

De stad maakt er werk van!



INSPIRATIE VERHAALLIJNEN SCHAALSPRONG 2040

De beschreven verhaallijnen vormen het fundament voor een kwalitatieve schaa sprong. In gesprek met verschillende partners in de stad hebben deze verhaallijnen al betekenis gekregen. We hoorden over lopende initiatieven van Helmonders die naadloos passen in deze verhaallijnen. Ook waren er allerlei ideeën over kansen om deze verhaallijnen gestalte te geven. In deze bijlage geven we hiervan een overzicht. Deze is zeker niet definitief, aanvulling of aanpassing is mogelijk. Het is vooral bedoeld ter inspiratie. Inspiratie om de verhaallijnen verder concreet te maken. We dagen de lezer dan ook uit om hier ook zelf invulling aan te geven.

INSPIRATIE VERHAALLIJN TOEKOMSTBESTENDIGE MAKERSSTAD

Creëer en manifesteer een aantrekkelijke makerscultuur en maak deze zichtbaar in de stad.

Denk aan het (tijdelijk) transformeren van leegstaande panden tot uitnodigende, innovatieve hubs.



Versterk de makerscommunity door het reeds bestaande aanbod aan maakateliers, werkplekken, makerspaces en stadslabs te verbreden en intensiveren. Het vergroten van de toegankelijkheid creëert extra kansen.

Bestaande iconische bedrijven en campussen kunnen met een open, toegankelijke uitstraling de Helmondse makersmentaliteit duidelijk tonen. Denk aan een serie als 'How it's made in Helmond'.



Maak samen met de stad de innovatie maakcultuur van Helmond manifest met een iconisch 'on story' evenement met groot bereik. Helmond toekomstmakers.

- STEDELIJKE WERKMILIEUS STICHTING HIGH TECH HELMOND DE PEEL
- BZOB FOODTECH BRAINPORT BEEFY GREEN BODEC
- DUTCH TECHNOLOGY FESTIVAL DE KLUIS INNOVATIEHUB FONTYS
- SAMENWERKING STUDENTENTEAMS & AUTOMOTIVE CAMPUS POST 5700

Intensiveer Helmonds innovatieve profiel als centrum van duurzame maakindustrie in Brainportregio.

Denk aan het verder verbeteren van het ontwikkelklimaat voor start-ups.

Bouw met het bestaand ecosysteem aan een visie voor een hypermoderne en duurzame versie van de maakindustrie in de Brainportregio en geef daar samen richting aan.

- REGIONAAL ARBEIDSMARKTPLAN FOODTECH BRAINPORT
- INNOVATIEHUIS DE PEEL SMART INDUSTRY FIELDLABS DE PEEL
- SAMENWERKING HAS DEN BOSCH - WAGENINGEN UNIVERISTEIT
- AUTOMOTIVEWEEK



Ondersteun bedrijven bij verduurzamen onderneming, gekoppeld aan onze Climate Neutral Cities-ambitie.

Door samen te werken aan duurzame energiegrids kan netcongestie worden opgelost.

Blijf aandacht houden voor circulariteit, klimaatneutraal ondernemen, grondstoffengebruik, uitwisseling van reststromen en de energieconsumptie van bedrijven, en vergroot zo nodig het bewustzijn hieromheen.

Zet in op circulair ondernemen door acties als World Overshoot Day die je verdienmodel duurzaam op peil houden en je footprint verlagen.

- HET KLIMAATCONTRACT CLIMATE NEUTRAL CITIES
- INDUSYM WARMTE- EN GRONDSTOFFENROTONDES



INSPIRATIE VERHAALLIJN TALENTVOLLE EN VAKKUNDIGE STAD

Aandacht voor ‘leven lang leren’ van kinderen, jongeren, werkenden en gepensioneerden zodat vakkennis en vakmanschap bewaard blijft en ontwikkeld wordt.

Denk bijvoorbeeld aan meester-gezeltrajecten die zorgen voor een behoud van vakkennis en talent. Doe- en ontdekplekken en kindontwikkelplekken (waar jong en oud samenkomen) helpen bij de overdracht van deze kennis.



Zet verder in op het stimuleren en ondersteunen van mkb en ‘leven lang ontwikkelen’ van werkenden.

- LEARNING LAB BRAINPORT HUMAN CAMPUS
- BOOST PROJECTEN RONDOM INCLUSIEVE ARBEIDSMARKT
- TECHNIEKEDUCATIEPROGRAMMA FONTYS LEERWERKLOKET
- ZIJ- EN OMSCHOLINGSTRAJECTEN KLUSKLAS

Zorg voor verbinding tussen bedrijfsleven en arbeidspotentieel.

Denk aan het opzetten van programma's waarmee recent afgestudeerden sneller aansluiting kunnen vinden bij het Helmondse bedrijfsleven.

Breid het aantal leerwerkplaatsen en traineeships uit voor afgestudeerden en mensen aan de zijkant van de arbeidsmarkt.



Bijvoorbeeld door het creëren van toegepaste en hybride leeromgevingen voor professionals, studenten en ondernemers. Maar ook door het bieden van extra kansen aan mensen die nu nog niet deelnemen aan de arbeidsmarkt.

- SENZER 3500 LEERWERKBEDRIJVEN FOODTECH BRAINPORT
- WERKGEVERSSERVICEPUNT BRAINPORT HUMAN CAMPUS

Creëer klimaat van waardering voor MBO en vakopleidingen.



Door per opleiding/werkplek aandacht te bieden aan de locatie en inrichting van het openbaar gebied, kunnen de vakopleidingen in de stad meer beeldend worden uitgedragen.

Het ‘hofleverancierschap van vakmensen’ kan verder worden versterkt door meer opleidingen binnen te halen en/of ontwikkelen. Zo kan een groeiend aantal leerlingen worden gefaciliteerd, maar ook de leegloop van talent worden tegengegaan. Denk aan het aanbieden van een opleiding voor de invulling van ‘klimaatbanen’.

- LANDELIJKE CAMPAGNES VOOR VAKOPLEIDINGEN
- DE KEMPEL ROC TER AA SUMMA AUTOMOTIVE
- DUTCH TECHNOLOGY WEEK OPEN DAGEN AUTOMOTIVE

INSPIRATIE VERHAALLIJN VEERKRACHTIGE EN INCLUSIEVE STAD

Stimuleer cultuur van wederkerigheid die zorgt voor verbinding, eigenheid en trots op de stad.

Heb aandacht voor wat ouderen kunnen betekenen voor de stad. Bijvoorbeeld door het opstarten van een werkgroep voor ouderen als bewonersinitiatief in combinatie met maatschappelijke organisaties.



Voorzie accommodaties voor initiatieven zoals Helmond aanpak, waarin een samenwerking tussen verschillende organisaties mogelijk is met aandacht voor de brede behoefte van de inwoner.

Denk aan het bieden van meer ruimte aan sociale collectieven en netwerken, zoals burgerinitiatieven en zorgcorporaties; met deze ruimte kunnen programma's worden ontwikkeld die wederkerigheid en samenredzaamheid bevorderen.

- INWONERS INITIATIEF MIERLO HOUT
- RUIMTE OM TE LEVEN
- HELMOND WESTWIJZER
- DE LEIJER
- RIJPELBERG
- KADERNOTA SOCIAAL GEMEENTE HELMOND

Maak internationals onderdeel van de stad met een divers en internationaal cultuuraanbod.



Door het onderwijs in te richten op basis van de behoefte (ook vanuit de kinderopvang), bijvoorbeeld door de anticiperen op de taal en vragen vanuit verschillende nationaliteiten om een mogelijke tweedeling tegen te gaan.

- TWEETALIG ONDERWIJS
- HELMONDS EDUCATIEVE AGENDA

Bouw door de stad heen structuur op van gemeenschappelijke ruimtes met gemengde functies.

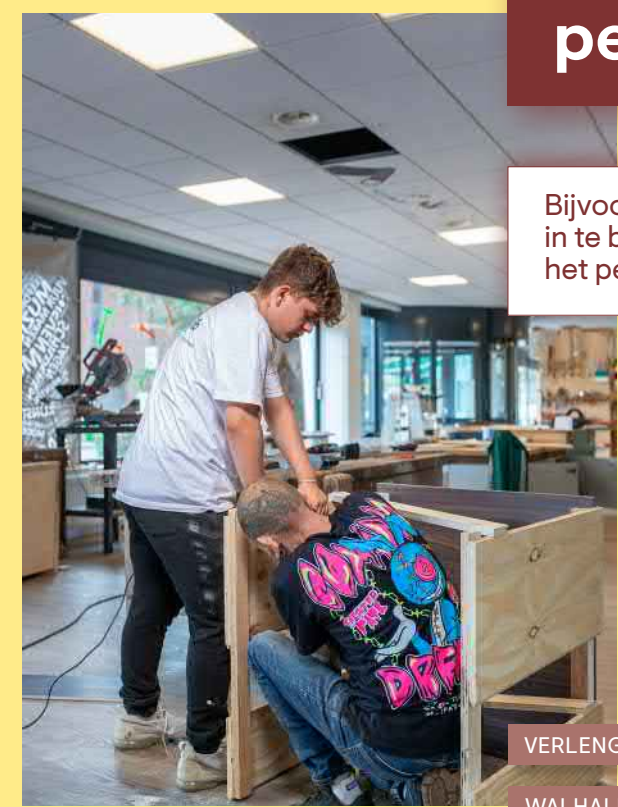


Stimuleer een integrale aanpak om kansen voor brede welvaart te benutten. Denk bijvoorbeeld aan wijk-ontwikkeling om zo de tweedeling in de stad tegen te gaan.

Zo kunnen buurthuizen, wijkcentra, de bibliotheek en het Huis van de Stad verder versterkt worden als belangrijke plekken in de stad. Bijvoorbeeld door ze multifunctioneel in te zetten.

- MULTIFUNCTIONEEL SPORTPARK BRANDEVOORT
- DE FONKEL /WESTWIJZER/RIJPELBERG
- HUIS VAN DE STAD
- INTEGRAAL HUISVESTIGINGSPLAN HELMOND

Creëer breed ontwikkelingsperspectief voor jongeren.



Bijvoorbeeld door het ontwikkelingsperspectief voor jongeren in te brengen in de gebiedsontwikkeling. Hiermee wordt het perspectief concreter én tastbaarder.

Zorg dat excellente werkomgevingen en broedplaatsen nog zichtbaarder worden.

Denk aan een nog duidelijkere focus op de wensen en behoeftes van bestaande én nieuwe inwoners bij de bouw van nieuwe wijken.

- VERLENGDE SCHOOLDAG (LEV)
- RIJKE SCHOOLDAG
- WALHALLAB
- JIBB+
- PROGRAMMABUREAU BRAINPORT VOOR ELKAAR
- SPORTCAMPUS DE BRAAK
- FESTIVAL URBAN MATTERZ

INSPIRATIE VERHAALLIJN GROENE EN DUURZAME STAD

Omarm het unieke groene en landschappelijke karakter door omliggende natuurgebieden, beekdalen en het kanaal meer in de kijker te zetten.

Breid de 'groen-blauwe-iconen'-branding van Helmond verder uit, waarin een belangrijk rol is weggelegd voor Van Gogh National Park, Land van de Peel en Visit Helmond.



Stimuleer de bewustwording van de biodiversiteit in het omliggende groen en in de wijken verder. Denk aan de inzet van een stadsboswachter, of het gebruik van de biodiversiteitsmeter.

Zorg voor nog meer groene en recreatieve verbindingen om en door de stad, zoals 't Gulden Land, landgoed Croy, recreatieplas Berkendonk, et cetera...

- LANDSCHAPSPARK KLOOSTEREIND
- BURGEMEESTER GEURKERSPARK
- LANDSCHAPSVISIE 'GROEN EN GEZOND HELMOND'
- VISIE STATIONSKWARTIER
- RUIMTELIJK ONTWIKKELPLAN HOUTSDONK

Claim voorhoederol rond duurzame maakindustrie en woonstad.

Zet bijvoorbeeld technologie, kennis en data (over klimaatbestendig en groen leven) in om lokale initiatieven verder te optimaliseren.



Denk aan het versterken van de aantrekkingskracht en het vergroten van de recreatieve beleefbaarheid van de robuuste groen-blauwe structuren in zowel de stad als de buitengebieden.

- LOKAAL IS DE NORM
- BRAINPORT SMART DISTRICT
- CIRCULAIR ONDERNEMEN VOLGENS HET NIEUWE NORMAAL
- KLIMAATBANEN
- DUURZAME EN GEZONDE BEDRIJVENTERREINEN
- BURGEMEESTER GEUKERSPARK
- STADSE AA
- GEZAMELIJKE AANPAK NETCONGESTIE
- HOBOPLEIN

Zet in op transitie van de stad voor klimaat en mobiliteit.



Denk aan het opstellen van een gezamenlijk 'klimaatdeltaplan' met Eindhoven.

Vertel het verhaal!

- TRANSITIEVISIE WARMTE
- AMBITIEUZE MOBILITEITSVISIE
- DUURZAAM GEBRUIK VAN GRONDSTOFFEN
- INZET GEOTHERMIE
- DUURZAME EN CIRCULAIRE OPENBARE RUIMTE



VERTEL HET VERDER...

In Helmond voelen wij ons nuchtere, bescheiden mensen. Wij zijn ons bewust van onze industriële geschiedenis en onze positie naast Eindhoven en in de Peelregio. Helmonders zijn echte makers, we houden van het zoeken naar oplossingen, producten maken en werken graag samen met anderen. Gemeenschapszin is ons niet vreemd. We willen vooruit in onze wereld en hebben wensen en ambities voor een welvarende toekomst. We nemen altijd onze verbinding met de Brabantse cultuur en kennis van het maken met ons mee. We vinden vakmanschap belangrijk, hebben veel kennis van ambachten en weten tegelijkertijd innovaties te vertalen naar praktische toepassingen.

Het aantal inwoners van Helmond neemt de komende jaren sterk toe: naar 115.000 inwoners in 2040. Daarvoor worden woningen gebouwd, zelfs een groot deel in de bestaande stad. Naast woningen gaat het ook om arbeidsplaatsen en voorzieningen en zal er meer te doen zijn in de stad op cultureel gebied. Dit maakt de stad sterker en een plek waar veel mensen de kans krijgen om mee te doen. In aanleg heeft Helmond de kans om de functie van hofleverancier van vakmensen te vervullen in de Brainportregio. Dat kunnen we doen door te investeren in innovatie en samenwerking. Maar we hebben ook te maken met ontwikkelingen als klimaatverandering, decentralisatie, alsmaar snellere technologische ontwikkelingen en een economische transformatie hebben grote impact op onze

toekomst. Bij het ‘maken’ van de stad, moeten we hier natuurlijk ook rekening mee houden.

Als we de unieke positie van Helmond in de Brainportregio als toekomstbestendige makersstad kunnen vergroten, pakken we de kans om kwaliteit toe te voegen aan onze stad. Helmond wordt dan nog meer een woon-, werk- en leefomgeving voor makers van de toekomst. Daarvoor scheidt de gemeente de nodige voorwaarden samen met partners in de stad, regio, provincie en het Rijk. We willen een omgeving creëren waar de huidige en toekomstige makers in kunnen gedijen. Ruimte om te ontwikkelen, om innovaties toe te passen in diensten en producten en opleidingen te faciliteren die hier handen en voeten aan geven. Dit doen we samen als stad.

Om ruimte te creëren voor eigenwaarde, zelfvertrouwen en trots kiezen we een duidelijke koers: Toekomst van de makers. Op basis daarvan maken we keuzes en ontwikkelen we de voorwaarden om onze ambities waar te maken. Deze koers geeft ook richting aan bestaand en nieuw beleid, programma's en projecten. Het geeft ook een handvat voor onze partners in de stad om elk vanuit hun eigen positie inkleuring te geven aan de ‘Toekomstbestendige Makersstad’. Zodat iedereen gericht kan bijdragen aan het vergroten van de aantrekkelijkheid van Helmond. Zo maken we van Schaalsprong 2040 samen ook daadwerkelijk een kwaliteitssprong.

GESPROKEN PARTNERS IN DE STAD

Onderwijs/LLO

Fontys: Fancy van der Vorst

QliQ: Ingeborg Schrama

OMO Scholengroep: Rob Aarts

TU/e: Clement Goossens

ROC ter Aa: Ingeborg Janssen-Reinen

Peelland VO: Marja Q van Leeuwen

OBSH: Lieke van de Ven

Woningcorporaties/ontwikkelaars

Woonpartners: Bas Sievers

Cedrus Vastgoed B.V.: Robbert Hellings

BPD Bouwfonds Gebiedsontwikkeling: Mireille Knappe

Woonbedrijf: Olaf Aelbers, Yvon van Rozendaal

BSD: Peter Portheine

Adriaan van den Heuvel Makelaars en Adviseurs: Bas Teeuwen

Bedrijven/ondernemers/centrummanagement

Centrummanagement: Linda Haverkamp

Stichting Hightech Helmond de Peel: Arjen Vos

Automotive Campus: Lex Boon

Food Tech Brainport: Dirk van Ledden

AAE B.V.: Frank Mulders

MTA B.V.: Robert Manders

GBO design: Jeroen op ten Berg

Huijbregts Groep: Frans Huijbregts

Brainport Human Campus: Jeroen Driessen

Maatschappelijke partners

Walhallab: Marco Mout

LEVgroep: Marieke Snijders

Jibb+: Erik Boeschoten

Sociale Teams Helmond: Tanja Banken

LEVgroep: Mohammed Yahia

Elkerliek: Eveline de Bont

Senzer: Marion van Limpt

DitisHelmond: Noel Sialhi

Culturele partners/bibliotheek

Bibliotheek: Robin Verleisdonck

Museum Helmond: Esther Hartzema

Helmond Sport: Philippe van Esch

Stichting CultuurContact: Annique van den Heuvel

Natuur/groenbeheer

Stichting Landschapspark Kloostereind: Ben Vogel

Stichting geloof, hoop en liefde: Peter Wilms

Bosgroep Zuid: Twan van Alphen

Waterschap: Susan Dingarten

Broedplaatsen

Sandra Poelman

Tahné Kleijn

Joke Smeulders

Luc de Graaf

